



Zespół Szkół Technicznych im. Floriana Ceynowy

ul. Mściwoja II, 24 83-300 KARTUZY

e-mail: zsmkartuzy@wp.pl

tel. fax. (058) 681 16 15 www.zst.kartuzy.pl

STANDARDY OCHRONY MAŁOLETNICH

O nas ...

Zespół Szkół Technicznych im. Floriana Ceynowy w Kartuzach jest szkołą przyjazną rodzinie, bliską młodemu człowiekowi, który wśród nas znajdzie wychowawców- nauczycieli, oddających swój czas, zapał, wiedzę, serce, chcących służyć innym.

To szkoła otwarta, gotowa rozwijać wszechstronne zainteresowania i talenty młodych ludzi, nie tylko w ramach zajęć lekcyjnych, ale także w różnego rodzaju konkursach, kołach, wycieczkach, kontaktach z innymi ludźmi. ZST jest gotowe do współpracy z samorządem lokalnym, organizacjami społecznymi, ośrodkami kultury, sportu i nauki.

ZST pragnie uczyć i wychowywać, kształtować młodego człowieka, pomagać w rozpatrywaniu wartości moralnych, w dokonywaniu wyborów i hierarchizacji tych wartości. Chce wspierać młodych ludzi we wszechstronnym rozwoju osobowości oraz budować klimat wzajemnego zaufania opartego na dialogu.

Spis treści

O nas ...	1
I. Wprowadzenie	3
II. Pojęcia i definicje	4
III. Zakres kompetencji osoby odpowiedzialnej za przygotowanie personelu do stosowania standardów	5
IV. Dotychczasowe działania, które przyniosły pozytywne efekty w ochronie dziecka przed przemocą.....	6
V. Zasady bezpiecznej rekrutacji pracowników.....	7
VI. Zasady zapewniające bezpieczne relacje między małoletnim a personelem – zachowania niedozwolone wobec małoletnich.....	8
VII. Zasady bezpiecznej relacji dziecko-dziecko. Zachowania niedozwolone małoletnim	11
VIII. Zasady korzystania z urządzeń elektronicznych z dostępem do sieci Internet	12
IX. Zasady ochrony wizerunku i danych osobowych Dzieci	13
X. Jak rozpoznać przemoc wobec Dziecka ?	14
XI. Rozpoznawanie przemocy wobec Dziecka z niepełnosprawnością oraz chorobą przewlekłą	16
XII. Zasady i procedura podejmowania interwencji w sytuacji podejrzenia krzywdzenia lub posiadania informacji o krzywdzeniu małoletniego	17
XIII. Zasady i procedura postępowania w przypadku wykorzystywania seksualnego dzieci	19
XIV. Procedura interwencji w sytuacji krzywdzenia Dziecka w szkole przez pracownika jednostki	22
XV. Procedura interwencji w sytuacji krzywdzenia Dziecka w Szkole przez rówieśników:	22
XVI. Procedura postępowania wobec Dziecka, który stał się ofiarą czynu karalnego:	23
XVII. Procedury ochrony dzieci przed treściami szkodliwymi i zagrożeniami w sieci Internet oraz utrwalonymi w innej formie	23
XVIII. Procedura Niebieskiej Karty.....	28
XIX. Monitoring stosowania Standardów Ochrony Małoletnich.....	30
XX. Sposób dokumentowania i zasady przechowywania ujawnionych lub zgłoszonych incydentów lub zdarzeń zagrażających dobru małoletniego	31
XXI. Zasady udostępniania Standardów Ochrony Małoletnich.....	31
Załącznik nr 1 – Karta interwencji.....	32
Załącznik nr 2 – Oświadczenie o niekaralności i zobowiązaniu do przestrzegania podstawowych zasad ochrony Dzieci	33
Załącznik nr 3 – Monitoring standardów – ankieta.....	34
Załącznik nr 4 – Wzór notatki służbowej.....	36
Załącznik nr 5 – Oświadczenie pracownika.....	37
Załącznik nr 6 – zakres danych pracownika niezbędnych do sprawdzenia w Rejestrze Sprawców Przepięstw na Tle Seksualnym.....	38
Załącznik nr 7 – Wzór zawiadomienia o podejrzeniu popełnieniu przestępstwa	39
Załącznik nr 8 – Wzór wniosku o wgląd w sytuację rodzinną dziecka.....	40
Załącznik nr 9 – Plan pomocy dziecku	41

I. Wprowadzenie

Dokument został zredagowany, by zyskać poczucie pewności, że Szkoła zawsze będzie podejmowała wszelkie możliwe działania, aby zapobiegać krzywdzeniu Uczniów. Niniejszy dokument skierowany jest do pracowników Szkoły (pedagogicznych, niepedagogicznych, praktykantów, wolontariuszy, stażystów) Uczniów oraz Rodziców. Wewnętrzne procedury regulujące ochronę Ucznia przed przemocą są zgodne z obowiązującymi w jednostce dokumentami: Statutem Szkoły, Szkolnym Programem Wychowawczo-Profilaktycznym, Polityką bezpieczeństwa przetwarzania danych osobowych oraz obowiązującymi przepisami prawa:

- ❖ Konstytucją Rzeczypospolitej Polskiej z dnia 2 kwietnia 1997 r.;
- ❖ Konwencji o Prawach Dziecka przyjętej przez Zgromadzenie Ogólne ONZ z 20 listopada 1989 r. (Dz. U. z 1991.120.526 ze zm.);
- ❖ Ustawą z dnia 7 września 1991 r. o systemie oświaty (Dz. U. z 2022 r. poz. 2230 ze zm.);
- ❖ Ustawą z dnia 14 grudnia 2016 r. Prawo oświatowe (Dz. U. z 2023 r. poz. 900 ze zm.);
- ❖ Ustawą z dnia 26 stycznia 1982 r. Karta Nauczyciela (Dz. U. z 2023 r. poz. 984 ze zm.);
- ❖ Ustawą z dnia 29 lipca 2005 r. o przeciwdziałaniu przemocy domowej (Dz. U. z 2021 r. poz. 1249 ze zm.) oraz Rozporządzeniem Rady Ministrów z dnia 6 września 2023 r. w sprawie procedury "Niebieskie Karty" oraz wzorów formularzy "Niebieska Karta".
- ❖ Ustawą z dnia 13 maja 2016 r. o przeciwdziałaniu zagrożeniom przestępczością na tle seksualnym i ochronie małoletnich (Dz. U. z 2023 r. poz. 1304 ze zm.) z mocą obowiązywania od 15 lutego 2024 r.

Duże znaczenie przy ustalaniu procedur dotyczących postępowania w przypadkach cyberprzemocy i stalkingu miały następujące poradniki rekomendowane przez Ministerstwo Edukacji i Nauki:

- ❖ „Bezpieczna Szkoła. Procedury reagowania w przypadku wystąpienia wewnętrznych i zewnętrznych zagrożeń fizycznych w szkole”. Warszawa, sierpień 2017 r.
- ❖ „Bezpieczna Szkoła. Zagrożenia i zalecane działania profilaktyczne w zakresie bezpieczeństwa fizycznego i cyfrowego uczniów”. Warszawa, wrzesień 2020 r.
- ❖ „Jak reagować na cyberprzemoc. Poradnik dla szkół” Fundacja Dajemy Dzieciom Siłę, 2014 r.

II. Pojęcia i definicje

Dokument ten reguluje procedury ochrony Uczniów przed krzywdzeniem, rozpoznawanie i reagowanie na niepokojące sytuację w określony procedurami sposób postępowania. Ilekroć w niniejszych procedurach jest mowa o:

- ❖ **krzywdzeniu Ucznia** należy rozumieć - każde zamierzone lub niezamierzone działanie oraz zaniechanie działań ze strony osoby dorosłej, które ujemnie wpływa na rozwój fizyczny lub psychiczny Ucznia (*definicja WHO*). Krzywdzenie Ucznia to też bezczynność społeczeństwa lub instytucji, a także rezultat takiej bezczynności, który ogranicza równe prawa Dzieci i zakłóca ich optymalny rozwój. Można wyróżnić następujące wymiary zjawiska krzywdzenia Dziecka:
 - **przemoc psychiczna** - przymus, groźby, obrażanie, wyzywanie, krytykowanie, straszenie, szantażowanie, krzyczenie, wyśmiewanie, lekceważenie, karanie ciszą/milczeniem, izolacja, itd.
 - **przemoc fizyczna** - szarpanie, kopanie, popychanie, policzkowanie, przypalanie papierosem, bicie ręką przy użyciu przedmiotów, klaps, stosowanie nadmiernej siły przy przytrzymywaniu Dziecka, itd.
 - **przemoc seksualna** - gwałt, wymuszanie pożycia seksualnego, wymuszanie nieakceptowanych zachowań seksualnych, przekraczanie granic fizyczności Dziecka, dotyk bez zgody, itd.
 - **przemoc ekonomiczna** - unikanie płacenia alimentów, zakazywanie członkowi rodziny pracy lub edukacji w celu zdobycia zatrudnienia, przywłaszczanie do swoich celów wspólnych środków na utrzymanie rodziny, itd.
 - **zaniedbanie** - głodzenie, niedostarczanie odpowiedniej ilości jedzenia, nieodpowiednia higiena lub jej brak, niezgłaszanie się z Dzieckiem do lekarza (gdy tego wymaga), brak leczenia mimo zaleceń lekarzy, niedopilnowanie w kwestii edukacji, brak przejawiania zainteresowania, w jaki sposób Dziecko spędza wolny czas, jaki ma zainteresowania, problemy oraz potrzeby,
 - **alienacja rodzicielska** - ograniczenie kontaktu i izolowanie Dziecka od drugiego Rodzica, odcinanie drugiego rodzica od informacji dotyczących Dziecka, wymazywanie drugiego Rodzica z życia Dziecka, niszczenie zdjęć i pamiątek, przedstawianie drugiego rodzica w złym świetle, zakazywanie Dziecku swobodnego mówienia i wyrażania miłości do drugiego rodzica;
 - **cyberprzemoc** - przemoc z użyciem technologii informacyjnych i komunikacyjnych. Podstawowe formy zjawiska to nękanie, straszenie, szantażowanie z użyciem sieci, publikowanie lub rozsyłanie ośmieszających, kompromitujących informacji, zdjęć, filmów z użyciem sieci oraz podszywanie się w sieci pod kogoś wbrew jego woli.
- ❖ **przemocy domowej** - należy przez to rozumieć jednorazowe albo powtarzające się umyślne działanie lub zaniechanie, wykorzystujące przewagę fizyczną, psychiczną lub ekonomiczną, naruszające prawa lub dobra osobiste osoby doznającej przemocy domowej, w szczególności:
 - narażające tę osobę na niebezpieczeństwo utraty życia, zdrowia lub mienia,
 - naruszające jej godność, nietykalność cielesną lub wolność, w tym seksualną,
 - powodujące szkody na jej zdrowiu fizycznym lub psychicznym, wywołujące u tej osoby cierpienie lub krzywdę,
 - ograniczające lub pozbawiające tę osobę dostępu do środków finansowych lub możliwości podjęcia pracy lub uzyskania samodzielności finansowej,

- istotnie naruszające prywatność tej osoby lub wzbudzające u niej poczucie zagrożenia, poniżenia lub udręczenia, w tym podejmowane za pomocą środków komunikacji elektronicznej;
- ❖ **Pracownik szkoły** – należy przez to rozumieć osobę zatrudnioną na podstawie umowy pracę, mianowania powołania lub umowy cywilno-prawnej. Osoby pracujące w szkole dzielą się na pracowników pedagogicznych i niepedagogicznych;
- ❖ **Uczeń** - należy przez to rozumieć osobę uczęszczającą do oddziałów ZST w Kartuzach (Uczniów Branżowej Szkoły I Stopnia nr 2 oraz Uczniów Technikum nr 1);
- ❖ **Zespół interwencyjny** to powołany przez Dyrektora Szkoły w przypadku podejrzenia stosowania przemocy fizycznej lub psychicznej o dużym nasileniu oraz podejrzenia wykorzystania seksualnego.

III. Zakres kompetencji osoby odpowiedzialnej za przygotowanie personelu do stosowania standardów

Dyrektor jest osobą odpowiedzialną za przygotowanie pracowników do stosowania standardów ochrony małoletnich. Do zadań Dyrektora, przy pomocy Pedagoga Szkolnego, należy:

- ❖ przygotowanie pracowników do stosowania standardów ochrony małoletnich,
- ❖ ustalenie planu szkoleniowo-edukacyjnego,
- ❖ ustalenie form prowadzenia szkoleń i form przygotowywanych dokumentów edukacyjnych,
- ❖ szkolenie pracowników ze stosowania standardów ochrony małoletnich,
- ❖ opracowywanie i przekazywanie materiałów edukacyjnych pracownikom,
- ❖ zapoznanie pracowników z zasadami ochrony małoletnich i zobowiązaniu do ich stosowania,
- ❖ dokumentowanie czynności notatkami służbowymi lub w inny sposób określony w wewnętrznych regulacjach.

IV. Dotychczasowe działania, które przyniosły pozytywne efekty w ochronie dziecka przed przemocą

Zespół Szkół Technicznych sprawuje opiekę nad uczniami dostosowując metody i sposoby oddziaływań do wieku Ucznia i możliwości rozwojowych, potrzeb środowiskowych z uwzględnieniem istniejących warunków lokalowych, a w szczególności:

- ❖ zapewnia bezpośrednią i stałą opiekę nad Uczniami w czasie pobytu w szkole oraz w trakcie zajęć poza terenem jednostki;
- ❖ zapewnia Uczniom pełne poczucie bezpieczeństwa, zarówno pod względem fizycznym jak i psychicznym;
- ❖ stosuje w swoich działaniach obowiązujące przepisy bhp, p.poż. oraz przepisy, zalecenia i wytyczne wynikające z sytuacji kryzysowych.

Ochrona dzieci przed przemocą jest niezwykle ważnym zadaniem, a wiele działań przynosiło pozytywne efekty w tej dziedzinie. Oto niektóre z dotychczasowych działań, które przyniosły pozytywne efekty w ochronie dzieci przed przemocą w Naszej Szkole:

❖ **Edukacja i świadomość:**

- Programy edukacyjne dla personelu, rodziców i dzieci/uczniów na temat przemocy, jej negatywnych skutków i jak jej zapobiegać;
- Warsztaty dla nauczycieli dotyczące rozpoznawania oznak przemocy i skutecznych sposobów jej zapobiegania;
- Pogadanki na temat agresji oraz praw dziecka;
- Pogadanki i warsztaty z funkcjonariuszami Policji;
- Prelekcje z przedstawicielem Sądu Rejonowego w Kartuzach;
- Prelekcje i warsztaty z Pedagogiem i Psychologiem Szkolnym oraz współpraca z przedstawicielami Wydziału Psychologii na UW w Gdańsku.

❖ **Monitoring i nadzór:**

- Regularne obserwacje i oceny zachowań uczniów w celu wykrywania potencjalnych problemów;
- Monitorowanie pracy personelu pod kątem przestrzegania zasad bezpieczeństwa i zapobiegania przemocy.

❖ **Psycholog i doradztwo:**

- Dostęp do specjalistycznego wsparcia psychologicznego dla dzieci i młodzieży doświadczających przemocy lub agresji;
- Zatrudnienie specjalistów odpowiednio do potrzeb szkoły:
 - Pedagog Szkolny,
 - Pedagog Specjalny,
 - Psycholog,
 - Terapeuta pedagogiczny,
 - Oligofrenopedagog,

- Doradca zawodowy.
- Doradztwo rodzicom, nauczycielom i dzieciom w zakresie radzenia sobie z trudnymi sytuacjami.
- ❖ **Zasada "zerowej tolerancji":**
 - Wdrożenie zasady "zerowej tolerancji" wobec przemocy i agresji, co oznacza, że wszelkie incydenty są natychmiast reagowanie i rozwiązywane.
- ❖ **Włączenie rodziców:**
 - Aktywne zaangażowanie rodziców w życie szkoły i edukację ich w zakresie przeciwdziałania przemocy.
- ❖ **Kreowanie pozytywnego środowiska:**
 - Stworzenie atmosfery opartej na szacunku, współpracy i rozwiązywaniu konfliktów w sposób konstruktywny.
 - Promowanie pozytywnych relacji między Uczniami i dorosłymi.
- ❖ **Współpraca ze środowiskiem lokalnym:**
 - Gminnym Ośrodkiem Pomocy Społecznej w Kartuzach;
 - Powiatowym Centrum Pomocy Rodzinie w Kartuzach;
 - Poradnią Psychologiczno-Pedagogiczną w Kartuzach;
 - Komendą Powiatową Policji w Kartuzach;
 - Centrum Interwencji Kryzysowej w Kartuzach;
 - Sądem Rejonowym w Kartuzach;
 - Klubem Abstynenta w Kartuzach.

W ramach przewidzianych przepisami prawa Szkoła organizuje i udziela **pomocy psychologiczno-pedagogicznej**. Pomoc psychologiczno-pedagogiczna udzielana Uczniowi polega na rozpoznawaniu i zaspokajaniu indywidualnych potrzeb rozwojowych i edukacyjnych dziecka oraz rozpoznawaniu indywidualnych możliwości psychofizycznych dziecka i czynników środowiskowych wpływających na jego funkcjonowanie w Szkole w celu wspierania potencjału rozwojowego dziecka i stwarzania warunków do jego aktywnego i pełnego uczestnictwa w życiu Szkoły oraz w środowisku społecznym. W Szkole pomoc psychologiczno-pedagogiczna jest udzielana również rodzicom i nauczycielom w formie **porad, konsultacji, warsztatów i szkoleń**.

V. Zasady bezpiecznej rekrutacji pracowników

Dyrektor Zespołu Szkół Technicznych zatrudnia osoby posiadające odpowiednie kwalifikacje do pracy z Uczniami. Aby sprawdzić powyższe, szkoła podczas rekrutacji żąda następujących informacji:

- ❖ Wykształcenie,
- ❖ Kwalifikacje zawodowe,
- ❖ Przebieg dotychczasowego zatrudnienia kandydata.

Przed dopuszczeniem pracownika do wykonywania obowiązków związanych z wychowaniem, edukacją, wypoczynkiem, leczeniem małoletnich lub opieką nad nimi Szkoła jest zobowiązana sprawdzić osobę zatrudnioną w **Rejestrze Sprawców Przepięstw na Tle Seksualnym**.

Wydruk z Rejestru przechowywany jest w aktach osobowych pracownika lub analogicznej dokumentacji dotyczĄcej wolontariusza/osoby zatrudnionej w oparciu o umowę cywilnoprawną.

Jednym z wymogów zatrudnienia nauczyciela jest przedstawienie przez kandydata zaświadczenia o niekaralności uzyskiwanego z **Krajowego Rejestru Karnego**. Nauczyciel nie może być bowiem skazany prawomocnym wyrokiem sądu za umyślne:

- ❖ przestęstwo,
- ❖ przestęstwo skarbowe (art. 10 ust. 5 pkt 4 Karty Nauczyciela).

Z tego względu jeszcze przed zatrudnieniem Dyrektor żąda od nauczyciela przedstawienia informacji o niekaralności z Krajowego Rejestru Karnego (art. 10 ust. 8a Karty Nauczyciela). Nie ma takiej konieczności jedynie wówczas, gdy nauczyciel jest ponownie zatrudniany w tej samej szkole, a przerwa w zatrudnieniu nie przekroczyła 3 miesięcy. W przypadku niemożliwości przedstawienia informacji z KRK pracownik zobowiązany jest do złożenia oświadczenia o niekaralności oraz toczĄcych się postępowania przygotowawczych, sądowych i dyscyplinarnych.

Każdy przyjmowany pracownik do Zespołu Szkół Technicznych zostaje zapoznany z niniejszymi procedurami. Oświadczenie o zapoznaniu pracownika ze Standardami zostaje dołączone do akt osobowych pracownika. Wzór oświadczenia stanowi załącznik nr 5 do niniejszych standardów.

VI. Zasady zapewniające bezpieczne relacje między małoletnim a personelem – zachowania niedozwolone wobec małoletnich

Pracownicy Zespołu Szkół Technicznych w Kartuzach zobowiązani są do utrzymywania profesjonalnej relacji z Uczniami. Należy za każdym razem rozważyć, czy reakcja, komunikat lub działanie wobec Ucznia jest adekwatne do sytuacji, bezpieczne, uzasadnione i sprawiedliwe wobec innych oraz polegać w tym zakresie na wiedzy i doświadczeniu, a także na kompetencjach nauczyciela.

Przemoc emocjonalna, psychiczna lub werbalna

Przemoc emocjonalna ma miejsce, gdy osoba dorosła nieustannie krytykuje dziecko, grozi mu lub je wyklucza z pewnych aktywności, obniżając jego poczucie wartości. Nauczyciele oraz personel szkoły to osoby znaczące w życiu dziecka. Krytyka nie jest zabroniona. Krytyka jest ważna dla nauki, rozwoju i doskonalenia dzieci. Podobnie, żarty i śmiech pomagają tworzyć więzi między ludźmi i poczucie wspólnoty. Różnica pomiędzy przemocą psychiczną, a krytyką polega na tym, iż w przemocy psychicznej wykorzystywanie emocjonalne idzie za daleko. Krytyka przestaje być motywująca, a żarty nie są śmieszne. Przemoc emocjonalna może ranić i powodować szkody, podobnie jak przemoc fizyczna.

Zachowania niedozwolone w komunikacji z małoletnimi:

- ❖ Nie wolno Ci poniżać, zawstydząć, upokarzać, lekceważyć i obrażać Ucznia. Nie wolno Ci krzyczeć na Ucznia w sytuacji innej niż wynikająca z bezpieczeństwa dziecka lub innych Uczniów.
- ❖ Nie wolno Ci ujawniać informacji wrażliwych dotyczących Ucznia wobec osób nieuprawnionych, w tym wobec innych Uczniów. Obejmuje to wizerunek Ucznia, informacje o jego/jej sytuacji rodzinnej, ekonomicznej, medycznej, opiekuńczej i prawnej.
- ❖ Nie wolno Ci zachowywać się w obecności Uczniów w sposób niestosowny. Obejmuje to używanie wulgarnych słów, gestów i żartów, czynienie obraźliwych uwag, nawiązywanie w wypowiedziach do aktywności bądź atrakcyjności seksualnej oraz wykorzystywanie wobec Ucznia relacji władzy lub przewagi fizycznej (zastraszanie, przymuszanie, groźby);
- ❖ Nie wolno Ci używać języka agresywnego, ironicznego lub poniżającego w szczególności w sytuacjach niepowodzeń edukacyjnych;
- ❖ Nie wolno Ci naśmiewać się z Ucznia i zachęcać do tego innych;
- ❖ Nie wolno Ci faworyzować Ucznia w klasie, tak że niektórzy Uczniowie czują się wykluczeni

Zachowania pożądane w komunikacji z małoletnimi:

- ❖ W komunikacji z Uczniami zachowuj cierpliwość i szacunek.
- ❖ Słuchaj uważnie i udzielaj im odpowiedzi adekwatnych do ich wieku i danej sytuacji.
- ❖ Podejmując decyzje dotyczące Ucznia, poinformuj je o tym i staraj się brać pod uwagę jego oczekiwania.
- ❖ Szanuj prawo Ucznia do prywatności. Jeśli konieczne jest odstępianie od zasady poufności, aby chronić Ucznia, wyjaśnij mu to najszybciej jak to możliwe.
- ❖ Jeśli pojawi się konieczność porozmawiania z Uczniem na osobności, zostaw uchylone drzwi do pomieszczenia i zadbaj, aby być w zasięgu wzroku innych. Możesz też poprosić drugiego pracownika o obecność podczas takiej rozmowy.
- ❖ Zapewnij Uczniów, że jeśli czują się niekomfortowo w jakiejś sytuacji, wobec konkretnego zachowania czy słów, mogą o tym powiedzieć Tobie lub wskazanej osobie (w zależności od procedur interwencji, jakie przyjęła instytucja) i mogą oczekiwać odpowiedniej reakcji i/lub pomocy.

Przemoc fizyczna

Każde przemocowe działanie wobec dziecka jest niedopuszczalne. Istnieją jednak sytuacje, w których fizyczny kontakt z dzieckiem może być stosowny i spełnia zasady bezpiecznego kontaktu: jest odpowiedzią na potrzeby dziecka w danym momencie, uwzględnia wiek dziecka, etap rozwojowy, płeć, kontekst kulturowy i sytuacyjny. Nie można jednak wyznaczyć uniwersalnej stosowności każdego takiego kontaktu fizycznego, ponieważ zachowanie odpowiednie wobec jednego dziecka może być nieodpowiednie wobec innego. Kieruj się zawsze swoim profesjonalnym osądem, słuchając, obserwując i odnotowując reakcję dziecka, pytając je o zgodę na kontakt fizyczny (np. przytulenie) i zachowując świadomość, że nawet przy Twoich dobrych intencjach taki kontakt może być błędnie zinterpretowany przez dziecko lub osoby trzecie.

Zachowania niedozwolone w kontaktach z małoletnimi:

- ❖ Nie wolno Ci bić, szturchać, popychać ani w jakikolwiek sposób naruszać integralności fizycznej Ucznia.
- ❖ Nigdy nie dotykaj Ucznia w sposób, który może być uznany za nieprzyzwoity lub niestosowny.
- ❖ Nie angażuj się w takie aktywności jak łaskotanie, udawane walki z Uczniami czy brutalne zabawy fizyczne.
- ❖ Podczas dłuższych niż jednodniowe wyjazdów i wycieczek niedopuszczalne jest spanie z Uczniem w jednym pokoju.

Zalecenia:

- ❖ Zawsze bądź przygotowany na wyjaśnienie swoich działań.
- ❖ Zachowaj szczególną ostrożność wobec Uczniów, które doświadczyły nadużycia i krzywdzenia, w tym seksualnego, fizycznego bądź zaniedbania. Takie doświadczenia mogą czasem sprawić, że Uczeń będzie dążyć do nawiązania niestosownych bądź nieadekwatnych fizycznych kontaktów z dorosłymi. W takich sytuacjach powinieneś reagować z wycuciem, jednak stanowczo i pomóc Uczniowi zrozumieć znaczenie osobistych granic.
- ❖ Kontakt fizyczny z Uczniem nigdy nie może być niejawnym bądź ukrywanym, wiązać się z jakąkolwiek gratyfikacją ani wynikać z relacji władzy. Jeśli będziesz świadkiem jakiegokolwiek z wyżej opisanych zachowań i/lub sytuacji ze strony innych dorosłych lub dzieci, zawsze poinformuj o tym osobę odpowiedzialną i/lub postąp zgodnie z obowiązującą procedurą interwencji.

Kontakty poza godzinami pracy

Co do zasady kontakt z Uczniami powinien odbywać się wyłącznie w godzinach pracy i dotyczyć celów edukacyjnych lub wychowawczych.

- ❖ Nie wolno Ci zapraszać Uczniów do swojego miejsca zamieszkania ani spotykać się z nimi poza godzinami pracy. Obejmuje to także kontakty z Uczniami poprzez prywatne kanały komunikacji (prywatny telefon, e-mail, komunikatory, profile w mediach społecznościowych).
- ❖ Jeśli zachodzi taka konieczność, właściwą formą komunikacji z Uczniami i ich rodzicami lub opiekunami poza godzinami pracy są kanały służbowe (e-mail, telefon służbowy).
- ❖ Jeśli zachodzi konieczność spotkania z Uczniami poza godzinami pracy, musisz poinformować o tym dyrekcję, a rodzice/opiekunowie prawni Uczniów muszą wyrazić zgodę na taki kontakt.
- ❖ Utrzymywanie relacji towarzyskich lub rodzinnych (jeśli dzieci i rodzice/opiekunowie dzieci są osobami bliskimi wobec pracownika) wymaga zachowania poufności wszystkich informacji dotyczących innych Uczniów, ich rodziców oraz opiekunów.

Gdy do Szkoły uczęszcza Uczeń ze zdiagnozowaną chorobą przewlekłą lub niepełnosprawnością nauczyciel zobowiązany jest zapoznać się z pozyskanymi przez Szkołę informacjami na temat choroby lub trudności Ucznia oraz wynikających z niej ograniczeń w funkcjonowaniu. Nauczyciel zobowiązany jest wspólnie ze specjalistami zatrudnionymi w Szkole dostosować formy pracy dydaktycznej, wychowawczej i opiekuńczej do możliwości psychofizycznych tego Ucznia.

VII. Zasady bezpiecznej relacji Uczeń-Uczeń. Zachowania niedozwolone małoletnim

Bezpieczna relacja między Uczniami w Szkole jest kluczowa dla ich emocjonalnego i społecznego rozwoju. Oto kilka zasad, które Szkoła promuje, aby pomóc w zachowaniu takiej relacji:

- ❖ **Szanuj innych:** Każda osoba zasługuje na szacunek, niezależnie od różnic w wyglądzie, pochodzeniu czy zainteresowaniach. Promuj akceptację różnorodności.
- ❖ **Rozmawiaj z szacunkiem:** Zachęcaj Uczniów do komunikacji z szacunkiem i uprzednio słuchania innych przed wypowiedzeniem swojego zdania. Ucz je, że słowa mogą mieć wpływ na uczucia innych.
- ❖ **Rozwiązywanie konfliktów:** Pomóż Uczniom zrozumieć, że konflikty są naturalną częścią życia i można je rozwiązać bez używania przemocy. Nauka konstruktywnego rozwiązywania konfliktów jest kluczowa.
- ❖ **Współpraca:** Wspieraj zachęcanie do współpracy z innymi Uczniami. Wspólne projekty i zabawy uczą współpracy, empatii i budowania relacji.
- ❖ **Przyjaźń i wsparcie:** Pomagaj Uczniom w budowaniu przyjaźni i rozumieniu, że mogą na siebie liczyć. Wspieraj ich, aby były wsparciem dla swoich przyjaciół w trudnych chwilach.
- ❖ **Nie toleruj znęcania się:** Naucz, że znęcanie się nad innymi jest niedopuszczalne i może mieć poważne konsekwencje. Zachęcaj do zgłaszania przypadków znęcania się w Szkole.
- ❖ **Ogranicz wpływ negatywnych treści:** Monitoruj, co Uczeń widzi i słyszy w mediach społecznościowych i innych mediach. Pomóż mu zrozumieć, że nie wszystko, co widzi, jest realne ani wartościowe.
- ❖ **Wspieraj zdrowe granice:** Naucz, jak ustalać zdrowe granice w relacjach, mówiąc "nie" w odpowiednich sytuacjach i szanując prywatność innych.
- ❖ **Wspieraj pomoc dla ofiar:** Naucz, że jeśli zobaczy lub usłyszy o przemocy, znęcaniu się lub dyskryminacji wobec innych, powinno to zgłosić odpowiedniej osobie dorosłej w Szkole.
- ❖ **Buduj zaufanie:** Twórz otoczenie, w którym Uczniowie czują się bezpieczne, by dzielić się swoimi uczuciami i obawami. Bądź dostępny, by słuchać i wspierać swoje Uczniów.

Zachowania NEGATYWNE

- ❖ Nie wolno Ci krzyknąć na koleżanki, kolegów, lekceważyć, obrażać, wyśmiewać, wykluczać z grupy;
- ❖ Nie wolno Ci używać języka nienawiści ani tzw. hejtu;
- ❖ Nie wolno Ci bić, szturchać, popychać ani w inny sposób naruszać nietykalność fizyczną koleżanki/kolegi ani używać jakiegokolwiek przemocy fizycznej;
- ❖ Nie wolno Ci nagrywać ani rozpowszechniać wizerunku kolegi/koleżanki bez ich jego/jej wyraźnej zgody;
- ❖ Nie wolno Ci wyrażać negatywnych, prześmiewczych komentarzy na temat zachowania, pracy, wyglądu kolegów/koleżanek;
- ❖ Nie wolno Ci pożyczać rzeczy innych bez ich zgody;
- ❖ Nie wolno Ci zabierać, ukrywać rzeczy innych osób;
- ❖ Nie wolno Ci spożywać **alkoholu, wyrobów tytoniowych ani nielegalnych substancji** ani zachęcać do ich spożycia kolegów/koleżanek.

VIII. Zasady korzystania z urządzeń elektronicznych z dostępem do sieci Internet

Urządzenia elektroniczne należy używać zgodnie z zasadami określonymi w Statucie Szkoły Zespołu Szkół Technicznych w Kartuzach, ponadto, należy pamiętać, że:

- ❖ Należy szanować prywatność innych – nieodpuszczalne jest nagrywanie, fotografowanie czy udostępnianie informacji bez zgody zainteresowanych.
- ❖ Użytkownicy są odpowiedzialni za swoje działania online. Należy unikać publikowania, udostępniania lub rozpowszechniania nieodpowiednich treści.
- ❖ Należy przestrzegać zasad bezpieczeństwa online. Nie należy udostępniać prywatnych danych, hasła oraz innych informacji.
- ❖ Zakazuje się dostępu do publikowania i rozpowszechniania treści pornograficznych, nielegalnych, obraźliwych, dyskryminujących lub w inny sposób naruszających zasady etyki i prawa.
- ❖ Zakazuje się wszelkich form cyberprzemocy, takich jak zastraszanie, szkalowanie czy atakowanie innych dzieci on-line.

Dodatkowo, w Szkole wprowadzone są działania profilaktyczne, które pomagają stworzyć środowiska, w którym Uczniowie korzystają z urządzeń z dostępem do Internetu w bezpieczny i edukacyjny sposób. Regularna edukacja i współpraca z rodzicami są kluczowe dla skutecznego zarządzania tym aspektem życia Uczniów.

❖ **Edukacja pracowników:**

- Przeprowadzanie szkoleń dla nauczycieli i personelu na temat bezpiecznego korzystania z Internetu przez młodzież;
- Omawianie z pracownikami zagrożeń i zasady ochrony prywatności on-line;
- Zapewnianie regularnych aktualizacji wiedzy dotyczącej nowych zagrożeń i narzędzi bezpieczeństwa.

❖ **Wsparcie rodziców:**

- Organizacja spotkań dla rodziców, podczas których omawiane są najlepsze praktyki dotyczące korzystania z Internetu w domu;
- Dostarczanie materiałów edukacyjnych, w tym ulotki i plakaty, z informacjami na temat bezpieczeństwa on-line;
- Udostępnianie zasobów on-line, które rodzice mogą wykorzystać w celu zabezpieczenia domowych urządzeń;
- Zachęcanie do używania specjalnych przeglądarek dla Uczniów, które oferują filtry rodzicielskie i są dostosowane do wieku użytkownika.

❖ **Warsztaty dla Uczniów:**

- Przeprowadzenie warsztatów dla Uczniów na temat bezpiecznego korzystania z Internetu;
- Uczenie młodzieży o zasadach prywatności on-line, zwracając uwagę na to, co można udostępniać a co nie.

IX. Zasady ochrony wizerunku i danych osobowych Uczniów

Zespół Szkół Technicznych w Kartuzach zapewnia najwyższe standardy ochrony danych osobowych Uczniów zgodnie z obowiązującymi przepisami prawa. Szkoła, uznając prawo Ucznia do prywatności i ochrony dóbr osobistych, zapewnia ochronę wizerunku Ucznia.

Szkoła na początku każdego roku szkolnego uzyskuje pisemne zgody rodziców, które zawarte są w kwestionariuszu osobowym, o utrwalanie wizerunku Uczniów w formie zdjęć lub filmów oraz publikowanie ich w mediach społecznościowych oraz stronie internetowej szkoły. Każdorazowo szkoła wyjaśnia Uczniom, do czego wykorzystane zostaną zrobione zdjęcia lub nagrania. Rodzic ma prawo wycofać swoją zgodę w każdym momencie trwania roku szkolnego, bez wskazywania uzasadnienia swojej decyzji.

Jeśli wizerunek Ucznia stanowi jedynie szczegół całości takiej jak zgromadzenie, krajobraz, impreza publiczna, zgoda rodziców Ucznia nie jest wymagana.

Szkoła przechowuje materiały zawierające wizerunek Uczniów w sposób zgodny z prawem i bezpieczny dla Uczniów:

- ❖ Nośniki analogowe zawierające zdjęcia i nagrania są przechowywane w zamkniętej na klucz szafce, a nośniki elektroniczne zawierające zdjęcia i nagrania są przechowywane w folderze chronionym z dostępem ograniczonym do osób uprawnionych przez instytucję. Nośniki będą przechowywane przez okres wymagany przepisami prawa o archiwizacji i/lub okres ustalony przez placówkę w polityce ochrony danych osobowych.
- ❖ Szkoła nie przechowuje materiałów elektronicznych zawierających wizerunki Uczniów na nośnikach nieszyfrowanych ani mobilnych, takich jak telefony komórkowe i urządzenia z pamięcią przenośną (np. pendrive).
- ❖ Szkoła nie wyraża zgody na używanie przez pracowników osobistych urządzeń rejestrujących (tj. telefony komórkowe, aparaty fotograficzne, kamery) w celu rejestrowania wizerunków Uczniów.
- ❖ Jedynym sprzętem, którego Szkoła używa jako instytucja, są urządzenia rejestrujące należące do jednostki.

X. Jak rozpoznać przemoc wobec Ucznia ?

Występowanie pojedynczego symptomu nie zawsze mówi o tym, że Dziecko doświadcza przemocy, jeśli jednak symptom powtarza się, bądź występuje ich kilka równocześnie z dużym prawdopodobieństwem można określić, że mamy do czynienia z krzywdzeniem Dziecka. **Zareaguj, gdy:**

- ❖ Uczeń jest często brudny, nieprzyjemnie pachnie,
- ❖ Uczeń kradnie jedzenie, pieniądze itp.,
- ❖ Uczeń żebrze,
- ❖ Uczeń jest głodny,
- ❖ Uczeń nie otrzymuje potrzebnej mu opieki medycznej, szczepień, okularów itp.,
- ❖ Uczeń nie ma przyborów szkolnych, odzieży, butów i innych przedmiotów codziennego użytku,
- ❖ Uczeń ma widoczne obrażenia ciała (siniaki, poparzenia, ugryzienia, złamania kości itp.), których pochodzenie trudno jest wyjaśnić. Obrażenia są w różnej fazie gojenia,
- ❖ Podawane przez Ucznia wyjaśnienia dotyczące obrażeń wydają się niewiarygodne, niemożliwe, niespójne itp. często je zmienia,
- ❖ Pojawia się niechęć przed udziałem w lekcjach wychowania fizycznego,
- ❖ Uczeń nadmiernie zakrywa ciało, niestosownie do sytuacji i pogody,
- ❖ Uczeń boi się rodzica lub opiekuna, boi się przed powrotem do domu,
- ❖ Uczeń wzdyga się, kiedy podchodzi do niego osoba dorosła,
- ❖ Uczeń cierpi na powtarzające się dolegliwości somatyczne: bóle brzucha, głowy, mdłości itp.,
- ❖ Uczeń jest bierny, wycofany, uległy, przestraszony, depresyjny itp. lub zachowuje się agresywnie, buntuje się, samookalecza się itp.,
- ❖ Uczeń osiąga słabsze wyniki w nauce w stosunku do swoich możliwości,
- ❖ Uczeń ucieka w świat wirtualny (gry komputerowe, Internet itp.),
- ❖ Uczeń używa środków psychoaktywnych,
- ❖ Uczeń nadmiernie szuka kontaktu z innym dorosłym (tzw. lepkość emocjonalna),
- ❖ Uczeń moczy i zanieczyszcza się bezwiednie w konkretnych sytuacjach czy też na widok określonych osób,
- ❖ Uczeń ma otarcia naskórka, bolesność narządów płciowych i/lub odbytu,
- ❖ W pracach artystycznych, rozmowach, zachowaniu Ucznia zaczynają dominować elementy - motywy seksualne,
- ❖ Uczeń jest rozbudzone seksualnie niestosownie do wieku,
- ❖ Uczeń ucieka z domu,
- ❖ Nastąpiła nagła i wyraźna zmiana zachowania Ucznia,
- ❖ Uczeń mówi o przemocy, opowiada o sytuacjach, których doświadcza,

Zwróć uwagę, gdy:

- ❖ Rodzic (opiekun) podaje nieprzekonujące lub sprzeczne informacje lub odmawia wyjaśnienia przyczyn obrażeń Dziecka,
- ❖ Rodzic (opiekun) odmawia, nie utrzymuje kontaktów z osobami zainteresowanymi losem Dziecka,
- ❖ Rodzic (opiekun) mówi o Dziecku w negatywny sposób, ciągle obwinia, poniża i strofuje Dziecko (np.: używając wulgaryzmów, obraźliwych określeń)

- ❖ Rodzic (opiekun) poddaje Dziecko surowej dyscyplinie lub jest nadopiekuńczy lub zbyt pobłażliwy lub odrzuca Dziecko,
- ❖ Rodzic (opiekun) nie interesuje się losem i problemami Dziecka,
- ❖ Rodzic (opiekun) często nie potrafi podać miejsca, w którym aktualnie przebywa Dziecko,
- ❖ Rodzic (opiekun) jest apatyczny, pogrążony w depresji,
- ❖ Rodzic (opiekun) zachowuje się agresywnie,
- ❖ Rodzic (opiekun) ma zaburzony kontakt z rzeczywistością np.: reaguje nieadekwatnie do sytuacji, wypowiada się niespójnie,
- ❖ Rodzic (opiekun) nie ma świadomości lub neguje potrzeby Dziecka,
- ❖ Rodzic (opiekun) faworyzuje jedno z rodzeństwa,
- ❖ Rodzic (opiekun) przekracza dopuszczalne granice w kontakcie fizycznym z Dzieckiem,
- ❖ Rodzic (opiekun) nadużywa alkoholu, narkotyków lub innych środków odurzających.

Jak rozmawiać z Uczniem krzywdzonym ?

- ❖ Zadbaj o sprzyjające warunki rozmowy:
 - oddzielny pokój,
 - z dala od osób postronnych,
 - brak pośpiechu.
 - zapewnienie poczucia bezpieczeństwa Uczniowi
- ❖ Okazuj Uczniowi szacunek, akceptację i empatię.
- ❖ Bądź cierpliwy – Uczeń może początkowo zaprzeczać lub nie chcieć rozmawiać.
- ❖ Nie naciskaj na Ucznia – rozmowa o trudnościach czy doświadczeniach traumatycznych może łączyć się z lękiem.
- ❖ Unikaj naprowadzania Ucznia na odpowiedzi, które chciałbyś usłyszeć.
- ❖ Używaj sformułowań „Wyobrażam sobie, że...” np. to trudne, że nie jest łatwo mówić o wydarzeniach czy sytuacjach, trudnych czy traumatycznych.
- ❖ Podziękuj, za okazanie zaufania i odwagę podzielenia się trudnym doświadczeniem. Bądź świadomy oznak zaniepokojenia Ucznia o los rodziców – nie wypowiadaj przy nim negatywnych opinii o rodzicach.
- ❖ Nazwij przemoc przemocą i uświadom Uczniowi, że nie jest winne tego, co zrobił dorosły.
- ❖ Wyjaśnij Uczniowi w przystępny sposób, co zamierzasz dalej robić. Pamiętaj, jak trudna jest sytuacja Ucznia ze względu na:
 - wstyd,
 - poczucie winy,
 - strach przed ponownym skrzywdzeniem,
 - tajemnicę,
 - lojalność wobec sprawcy przemocy.

XI. Rozpoznawanie przemocy wobec Ucznia z niepełnosprawnością oraz chorobą przewlekłą

Zwracając uwagę na symptomy występujące u Ucznia z chorobą przewlekłą, należy skupić się na trudnościach, jakie niesie ze sobą choroba, z którą zmagają się Uczeń. Należy zaznaczyć, że Uczeń to – odczuwa zmiany w samopoczuciu oraz boryka się z zarówno z własnym odbiorem sytuacji, jak i reakcją innych osób. Rozpoznanie przemocy stosowanej wobec Ucznia przewlekłe niepełnosprawnością lub chorobą przewlekłą jest zadaniem skomplikowanym, i to z wielu powodów.

- ❖ Świadczenie – W wielu sytuacjach ze względów środowiskowych świadkowie mogą mieć kłopot z dostępem do Ucznia, a rodzice i opiekunowie, jeśli nawet stosują przemoc wobec niego, nadal pozostają najważniejszymi i często jedynymi opiekunami;
- ❖ Ślady - Rozpoznanie śladów bywa skomplikowane na skutek trudności w ustaleniu ich pochodzenia;
- ❖ Niektóre zaburzenia psychiczne i choroby somatyczne mogą dawać podobne objawy, dlatego też mogą stanowić trudność w rozpoznaniu symptomów doświadczania przemocy przez Ucznia z niepełnosprawnością lub chorobą. Ważna jest analiza, z czego wynikają opiekuna niepokojące zachowania.
- ❖ Problemy w komunikacji - Uczniowie niepełnosprawni lub chorzy przewlekłe czasami posiadają specyficzne ograniczenia w komunikacji z drugim człowiekiem, w praktyce powodujące utrudnienie lub uniemożliwienie zrozumienia ich wypowiedzi czy myśli. W takich sytuacjach należy używać dostosowanych do stopnia niepełnosprawności Ucznia metod porozumiewania się, np. wspomagających i alternatywnych metod komunikacji AAC.

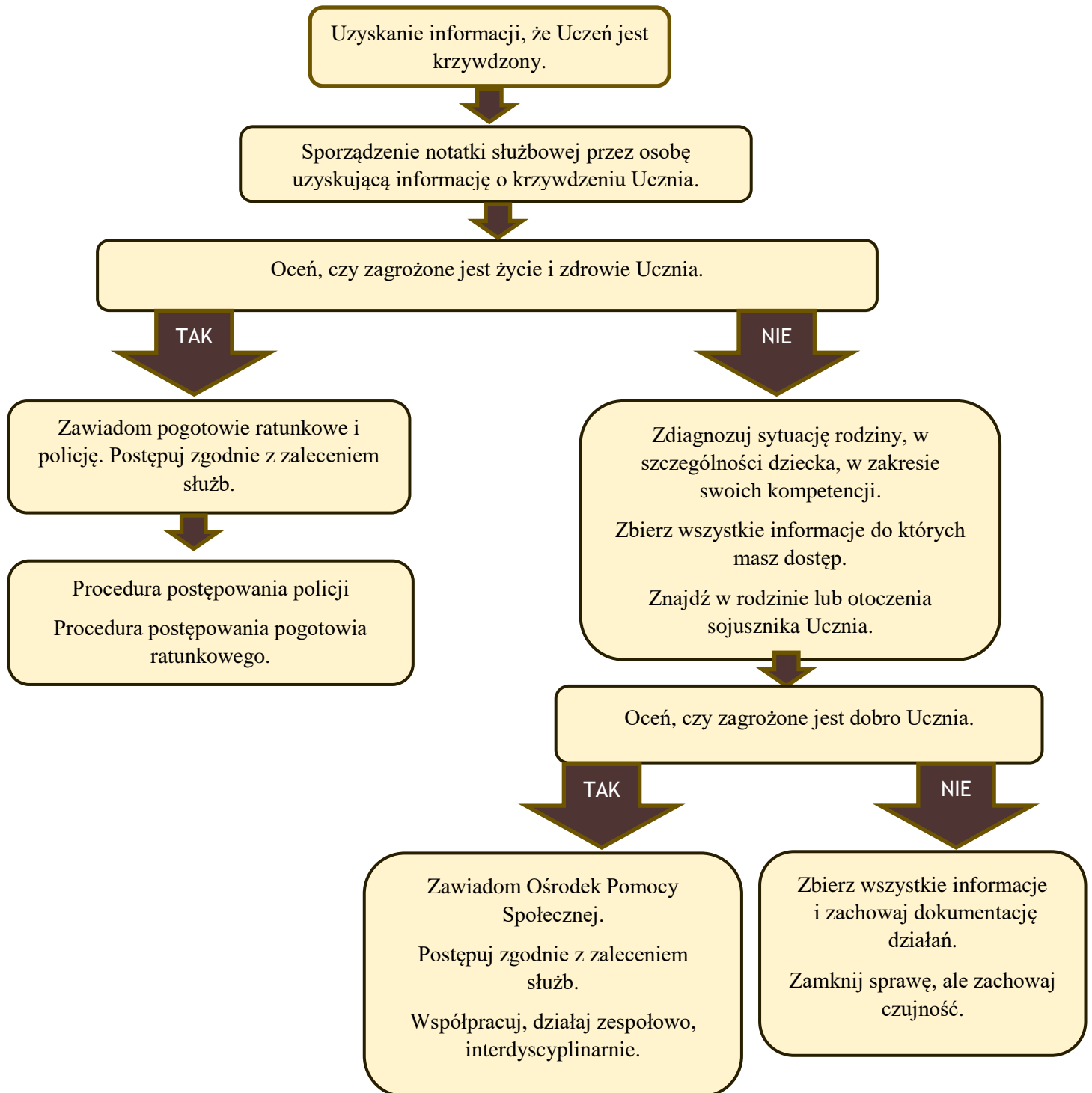
Ujawnienie przemocy przez Ucznia jest bardzo trudnym emocjonalnie sposobem wyjścia z relacji ze sprawcą przemocy, wymaga bowiem odwagi i determinacji.. W takiej sytuacji zupełnie normalną reakcją emocjonalną Ucznia jest strach lub lęk przed ujawnieniem doświadczenia. Uczeń pozostaje zazwyczaj w silnej zależności od rodziców, co szczególnie dotyczy Ucznia z niepełnosprawnością lub chorobą przewlekłą. Aby zdecydować się na ujawnienie przemocy, Uczeń musi pokonać poczucie lojalności wobec rodzica krzywdzącego. Musi także zmierzyć się z ryzykiem i niebezpieczeństwem, że ujawnienie nie tylko nie przyniesie poprawy sytuacji w rodzinie, a wręcz ją pogorszy, powodując na przykład wściekłość sprawcy i eskalację zachowań przemocowych wobec Ucznia.

WAŻNE!

- ❖ Uczeń, mówiąc o przemocy, nie podaje wszystkich informacji o swoich przeżyciach;
- ❖ Uczniowi towarzyszy lęk o los rodzica, opiekuna i swój własny;
- ❖ Okoliczności ujawnienia są związane z odseparowaniem Ucznia od osoby krzywdzącej – odległość równa się poczuciu bezpieczeństwa, bliskość oznacza lęk;
- ❖ Zniekształcenia w sposobie myślenia – poczucie winy i odpowiedzialności za doznawaną przemoc.

Źródło: Katarzyna Fenik-Gaberle, Renata Kałucka, Dziecka niepełnosprawne oraz chore przewlekłe a przemoc w rodzinie. Rozpoznanie. Scenariusz szkolenia dla pracowników oświaty. Ośrodek Rozwoju Edukacji, Warszawa 2019 r.

XII. Zasady i procedura podejmowania interwencji w sytuacji podejrzenia krzywdzenia lub posiadania informacji o krzywdzeniu małoletniego



- ❖ W przypadku uzyskania przez pracownika informacji, że Uczeń jest krzywdzony, pracownik ma obowiązek sporządzenia notatki służbowej i przekazania uzyskanej informacji do pedagoga szkolnego oraz Dyrektorowi. Należy ocenić czy zagrożone jest życie i zdrowie dziecka.
- ❖ Dyrektor wzywa opiekunów Ucznia, którego krzywdzenie podejrzewa i informuje ich o podejrzeniach.
- ❖ Dyrektor powinien sporządzić opis sytuacji szkolnej i rodzinnej Ucznia na podstawie rozmów z uczniem, nauczycielami, wychowawcą i rodzicami oraz **plan pomocy Uczniowi**.
- ❖ Plan pomocy Uczniowi powinien zawierać wskazania dotyczące:
 - podjęcia przez szkołę działań w celu zapewnienia uczniowi bezpieczeństwa, w tym zgłoszenie podejrzenia krzywdzenia do odpowiedniej instytucji;
 - wsparcia psychologiczno-pedagogicznego, jakie szkoła zaoferuje Uczniowi;
 - skierowania Ucznia do specjalistycznej placówki pomocy dziecku (jeśli istnieje taka potrzeba).

W przypadkach bardziej skomplikowanych Dyrektor powołuje **Zespół interwencyjny**, w skład którego wchodzi: Dyrektor, pedagog, psycholog, pedagog specjalny, wychowawca. Inni pracownicy mający wiedzę o krzywdzeniu dziecka również mogą brać udział w spotkaniu Zespołu interwencyjnego.

- ❖ Zespół interwencyjny sporządza plan pomocy Uczniowi, spełniający wymogi określone wyżej na podstawie opisu sporządzonego przez Koordynatora lub Dyrektora oraz innych, uzyskanych przez członków zespołu, informacji.
- ❖ Plan pomocy Uczniowi jest przedstawiany przez Koordynatora lub Dyrektora rodzicom (opiekunom) z zaleceniem współpracy przy jego realizacji.
- ❖ Koordynator lub Dyrektor informuje rodziców o obowiązku szkoły zgłoszenia podejrzenia krzywdzenia dziecka do odpowiedniej instytucji (prokuratura/policja lub sąd).
- ❖ Po poinformowaniu rodziców przez Koordynatora lub Dyrektora – zgodnie z punktem poprzedzającym – Dyrektor u składa zawiadomienie o podejrzeniu przestępstwa do prokuratury/policji lub wnioski o wgląd w sytuację rodziny do sądu.
- ❖ Z przebiegu interwencji sporządza się kartę interwencji. Kartę załącza się do akt osobowych Ucznia. Wszyscy pracownicy szkoły i inne osoby, które w związku z wykonywaniem obowiązków służbowych podjęły informację o krzywdzeniu dziecka lub informacje z tym związane, są zobowiązane do zachowania tych informacji w tajemnicy wyłączając informacje przekazywane uprawnionym instytucjom w ramach działań interwencyjnych.
- ❖ Pracownik podejrzewający krzywdzenie Dziecka przez osobę ze środowiska rodzinnego zgłasza problem do Pedagoga szkolnego/ Dyrektora szkoły;
- ❖ Dziecko zostało skrzywdzone: - nastąpiła przemoc fizyczna, psychiczna lub Uczeń był świadkiem przemocy w rodzinie - zostało zagrożone dobro Dziecka - nastąpiło podejrzenie popełnienia przestępstwa wobec Dziecka/Ucznia;
- ❖ Dyrektor szkoły powołuje zespół interwencyjny, który zapoznaje się z okolicznościami zdarzenia:
 - prowadzi rozmowę wyjaśniającą z Uczniem podejrzanym o doświadczanie krzywdy w obecności Pedagoga szkolnego,
 - prowadzi rozmowę z rodzicem - opiekunem (w przypadku przemocy w rodzinie - z rodzicem/opiekunem niekrzywdzącym) w obecności Pedagoga Szkolnego,
 - przedstawia formy i okoliczności krzywdzenia,

- informuje o zachowaniach lub wypowiedziach Ucznia wskazujących na doświadczenie krzywdzenia,
- omawia rolę rodzica (opiekuna) w podejmowaniu interwencji (wspieranie Dziecka) - proponuje wsparcie,
- informuje o ustawowym obowiązku podjęcia interwencji prawnej - informuje o placówkach świadczących pomoc,
- ❖ W przypadku potwierdzenia podejrzenia, że fakt krzywdzenia miał miejsce, na wniosek Dyrektora Szkoły, właściwy organ wszczyna postępowanie zmierzające do ustalenia planu pomocy Dziecku (zapewnienie mu bezpieczeństwa, wsparcie go przez placówkę, ewentualnie skierowanie go do specjalistycznej placówki wsparcia);
- ❖ Należy ustalić z rodzicem kontrakt zawierający działania eliminujące nieodpowiednie zachowania oraz konsekwencję;
- ❖ Gdy zaplanowane działania nie przyniosą efektu należy uruchomić procedurę „**Niebieskiej Karty**”;
- ❖ Jeśli będą nieprzestrzegane ustalenia kontraktu lub niewłaściwe wykonywanie władzy rodzicielskiej należy złożyć (równoległe lub niezależnie) wniosek do sądu rodzinnego o wgląd w sytuację Dziecka /rodziny.
- ❖ Dyrektor szkoły może również złożyć zawiadomienie na policję lub do prokuratury.
- ❖ Wszystkie czynności dokumentowane są protokołem, który składa się z wyjaśnień uczestników postępowania.

XIII. Zasady i procedura postępowania w przypadku wykorzystywania seksualnego Uczniów

Rozumienie zjawiska wykorzystywania seksualnego dzieci

Wykorzystywanie seksualne dzieci jest formą przemocy przejawiającą się na różne sposoby i mającą kilka istotnych cech charakterystycznych, które trzeba zrozumieć, aby zapewnić dzieciom skuteczną ochronę i z powodzeniem zapobiegać wykorzystywaniu. Chociaż badacze proponują różne ujęcia problemu wykorzystywania, powszechnie akceptuje się definicję sformułowaną przez Światową Organizację Zdrowia (1999), która opisuje wykorzystywanie seksualne dzieci jako:

„Włączanie dziecka w aktywność seksualną, której nie jest ono w stanie w pełni zrozumieć i udzielić na nią świadomej zgody lub do której nie jest dojrzałe rozwojowo i na którą nie może się zgodzić w ważny prawnie sposób, albo która jest niezgodna z normami prawnymi lub obyczajowymi danego społeczeństwa. Z wykorzystaniem seksualnym mamy do czynienia, gdy taka aktywność wystąpi między dzieckiem a dorosłym lub innym dzieckiem, jeśli te osoby ze względu na wiek bądź stopień rozwoju pozostają w relacji opieki, zależności lub władzy, a celem takiej aktywności jest zaspokojenie potrzeb innej osoby.”

Symptomy wykorzystania seksualnego dzieci

Należy pamiętać, że początkowe konsekwencje doświadczane przez dzieci wykorzystywane seksualnie – w sferze zarówno fizycznej, jak i psychicznej – są równocześnie oznakami tej formy krzywdzenia, dlatego konieczna jest szczegółowa znajomość objawów wykorzystania seksualnego dzieci i wzmożona czujność, gdy się one pojawiają.

Oznaki wykorzystywania seksualnego dzieci są bardzo **zróżnicowane** z czego wynika, że nie można mówić o zespole dziecka wykorzystywanego czy zbiorze objawów świadczących o wykorzystywaniu. Nie ma objawów, które pozwoliłyby jednoznacznie i z całkowitą pewnością rozpoznać przypadek wykorzystywania seksualnego dziecka. **Objawy w dużej mierze zależą od dziecka.** U niektórych dzieci pewne symptomy występują od samego początku, podczas gdy u innych mogą się one pojawić na późniejszym etapie życia, nawet długo po ustaniu wykorzystania. **Z tego powodu pracownicy powinni pamiętać, że brak objawów nie oznacza, iż dziecko nie padło ofiarą wykorzystywania.**

Należy jednak zwrócić uwagę (między innymi) na powtarzające się infekcje dróg moczowych, trudności w chodzeniu lub siedzeniu, poplamione lub podarte ubranie (bez wiarygodnego wyjaśnienia), skarżenie się dziecka na ból, stan zapalny lub swędzenie okolic intymnych, ból przy oddawaniu moczu, i urazy zewnętrznych narządów płciowych lub okolic odbytu.

Objawy wykorzystywania seksualnego dzieci występujące w sferze emocji i zachowania:

Lp.	Typ konsekwencji	Objawy
1.	Problemy emocjonalne	Lęki i fobie, nieufność, depresja, wysoki poziom niepokoju, niska samoocena, poczucie winy, wstyd, stygmatyzacja, objawy stresu pourazowego, koszmary senne, nawracające sny, nadmierna czujność, nasilona reakcja lękowa, problem z akceptacją własnego ciała zachowania, autodestrukcyjne, myśli lub próby samobójcze.
2.	Problemy poznawcze	Problemy z koncentracją uwagi, słabe wyniki w nauce
3.	Problemy w relacjach	Niewielu przyjaciół, mniej czasu na zabawę z rówieśnikami, izolacja, deficyt umiejętności społecznych.
4.	Problemy funkcjonalne	Problem ze snem, zmiana nawyków związanych z jedzeniem, utrata kontroli nad zwieraczami: mimowolne moczenie się i zanieczyszczanie się kałem, dolegliwości somatyczne: bóle głowy lub brzucha, nadpobudliwość.

Zapobieganie wykorzystaniu seksualnym i niegodziwemu traktowaniu dzieci w celach seksualnych:

Szkoła podejmuje niezbędne ustawiczne, wychowawcze i opiekuńcze środki zapobieżenia wszelkim formom wykorzystania seksualnego i niegodziwego traktowania Uczniów w celach seksualnych oraz w celu ochrony Uczniów. Profilaktyka dotycząca zapobieganiu wykorzystywaniu seksualnym wdrażana jest poprzez wyposażenie Uczniów w wiedzę pozwalającą na rozpoznawanie sytuacji niegodziwych. Realizacja programów profilaktycznych dostosowana jest do wieku i rozwoju Uczniów uczęszczających do Szkoły.

Działania pracownika w związku z podejrzeniem wykorzystywania seksualnego Uczniów:

- ❖ **Zapewnij Uczniowi, że mu wierzysz** - Uczeń musi wiedzieć, że może liczyć na dorosłego, który mu wierzy i który udzieli mu pomocy. Osoba dorosła nie powinna osądzać tego, co mówi Uczeń, ani oceniać jego wypowiedzi.

- ❖ **Zachowaj spokój** - Jeśli Twój wyraz twarzy lub zachowanie zdradzą, że jesteś wstrząśnięty, rozgniewany, pełen odrazy czy wytrącony z równowagi, to Uczeń może nie powiedzieć ci wszystkiego na temat wykorzystywania, a nawet odwołać to, co powiedziało wcześniej.
- ❖ **Zadbaj o spokojne miejsce, w którym będziesz mógł porozmawiać z Uczniem na osobności** - Zadbaj o to, by rozmowa z Uczniem odbyła się na osobności. Wyjaśnij mu, że musisz powiedzieć o tym, co od niego usłyszałeś, osobom, które pomogą mu poradzić sobie z sytuacją. W każdym wypadku poinformuj Ucznia, że konieczne jest poinformowanie o wykorzystaniu osób, które zapewnią mu bezpieczeństwo.
- ❖ **Nie składaj obietnic, których nie możesz dotrzymać** - Jeśli złożysz Uczniowi obietnicę, której nie będziesz mógł dotrzymać, dziecko uzna, że jesteś kolejnym dorosłym, któremu nie można ufać. Chociaż nauczyciel nie ma kompetencji i możliwości, by ochronić dziecko przed krzywdzeniem, może być osobą, która udzieli mu wsparcia, wywierając długotrwały korzystny wpływ na jego życie.
- ❖ **Nie osądzaj sprawcy ani tego, co zrobił** - Jeśli zaczniesz krytykować sprawcę, dziecko może się za nim wstawić i zacząć bronić człowieka, którego w wielu wypadkach kocha. Kiedy dziecko zaczyna bronić sprawcy, często odwołuje to, co wcześniej powiedziało i nie mówi nikomu, jeśli sytuacja wykorzystywania się powtarza.
- ❖ **Natychmiast powiadom Dyrektora** - Zgłoszenie podejrzenia wykorzystania seksualnego dziecka to Twój prawny obowiązek.
- ❖ **Zachowaj dyskrecję** - Zapewnij dziecko, że, zajmując się jego sprawą, zachowasz dyskrecję i że o jego sytuacji dowiedzą się tylko osoby, które mogą mu pomóc, a nie wszyscy w Szkole (nauczyciele lub inne dzieci). Dlatego bardzo ważna jest wiedza na temat tego, kogo i w jaki sposób należy powiadomić o sytuacji dziecka.
- ❖ **Powiedz dziecku, co się będzie działo** - Przekaż dziecku jak najwięcej informacji na temat tego, co się wydarzy po ujawnieniu wykorzystywania. Być może nie będziesz umiał odpowiedzieć na wszystkie pytania. Bądź szczery. Jeśli nie znasz odpowiedzi na zadane pytanie, powiedz o tym dziecku.
- ❖ **Nie prowadź dochodzenia** - Zostaw to specjalistom. Kiedy zgromadzisz informacje wystarczające do złożenia zawiadomienia o podejrzeniu wykorzystania seksualnego dziecka, nie zadawaj dziecku dalszych pytań. Zadawanie pytań może stwarzać problemy w późniejszym procesie dochodzenia policyjnego lub prokuratorskiego.
- ❖ **Zapewnij sobie wsparcie** - Informacje ujawnione przez dziecko mogą wywołać u ciebie trudne emocje. Ważne, abyś nie musiał(a) radzić sobie z nimi sam(a). Pomocna może być rozmowa z pedagogiem albo ze specjalistą z organizacji działającej w tym obszarze.

Jeśli dziecko nie ujawniło wykorzystywania seksualnego wprost, ale jego wypowiedzi lub zachowania budzą niepokój, że przeżywa trudności lub problemy, nauczyciele powinni się starać:

- ❖ Zapewnić dzieciom przestrzeń do rozmowy o tym, że dzieci i dorośli mają problemy oraz że warto wtedy zwracać się o pomoc.
- ❖ Stworzyć okazję do indywidualnej rozmowy o sprawach, które mogą martwić dziecko.
- ❖ Zamiast narzucać dziecku rozmowę, należy budować z nim relację i dawać mu przestrzeń, tak by wiedziało, że kiedy tylko będzie tego potrzebować, może powiedzieć o swoich problemach i poprosić o pomoc.
- ❖ Uważnie obserwuj zmiany w funkcjonowaniu dziecka. Ważne, aby dyskretnie przyglądać się dziecku i obserwować potencjalne sygnały zagrożenia. Zalecana jest również komunikacja z innymi instytucjami mającymi kontakt z dzieckiem w celu wymiany informacji.

W przypadku podejrzenia, że dziecko jest wykorzystywane seksualnie, pracownik posiadający taką informację zobowiązany jest powiadomić Dyrektora, który powiadamia policję, prokuraturę.

XIV. Procedura interwencji w sytuacji krzywdzenia Dziecka w szkole przez pracownika jednostki

- ❖ Osoba podejrzewająca krzywdzenie Dziecka przez pracownika w Szkole zgłasza problem Dyrektorowi Szkoły.
- ❖ Dyrektor Szkoły zapoznaje się z okolicznościami zdarzenia, prowadzi rozmowę wyjaśniającą z pracownikiem Szkoły podejrzanym o krzywdzenie, Dzieckiem /w obecności Pedagoga szkolnego/, jego Rodzicami.
- ❖ Odsuwa pracownika od bezpośredniej pracy z Dziećmi do czasu wyjaśnienia zdarzenia.
- ❖ Wszystkie czynności dokumentowane są protokołem, który składa się z wyjaśnień uczestników postępowania.
- ❖ W przypadku, gdy doszło do naruszenia praw lub dobra Dziecka, Dyrektor ma 14 dni kalendarzowych na zawiadomienie o zdarzeniu rzecznika dyscyplinarnego. Termin ten liczy się od dnia powzięcia informacji o zdarzeniu.
- ❖ Zawiadomienie rzecznika dyscyplinarnego nie musi być pisemne, dozwolona jest także forma telefoniczna czy też elektroniczna. W treści takiego zawiadomienia warto szczegółowo opisać zdarzenie, na podstawie którego Dyrektor wysnuł podejrzenie popełnienia przez nauczyciela przewinienia dyscyplinarnego.

XV. Procedura interwencji w sytuacji krzywdzenia Dziecka w Szkole przez rówieśników:

- ❖ Osoba podejrzewająca krzywdzenie Dziecka w Szkole przez rówieśników lub krzywdzone Dziecko zgłasza problem do wychowawcy klasy/ Pedagoga szkolnego.
- ❖ Wychowawca wraz z Pedagogiem powinien przeprowadzić rozmowę z osobą poszkodowaną oraz z Dzieckiem/Dziećmi oskarżonymi o krzywdzenie swojego kolegi, bądź koleżanki.
- ❖ Po przeprowadzeniu takich rozmów wychowawca wraz z Pedagogiem powinien opracować plan pomocowy Dziecku – ofierze i Dziecku – sprawcy.
- ❖ W przypadku bardziej skomplikowanym Pedagog Szkolny powinien zgłosić problem do Dyrektora Szkoły.

XVI. Procedura postępowania wobec Ucznia, który stał się ofiarą czynu karalnego:

- ❖ Jeżeli zachodzi potrzeba należy udzielić pierwszej pomocy przedmedycznej oraz wezwać pogotowie.
- ❖ Niezwłocznie powiadomić o fakcie Dyrektora Szkoły.
- ❖ Powiadomić Rodziców Dziecka.
- ❖ Osoba będąca świadkiem zdarzenia powinna zabezpieczyć ewentualne dowody przestępstwa, (np. ostre przedmioty, przedmioty pochodzące z kradzieży).
- ❖ Niezwłoczne wezwanie Policji w przypadku, kiedy istnieje konieczność profesjonalnego zabezpieczenia śladów przestępstwa, ustalenia okoliczności i ewentualnych świadków zdarzenia.

W przypadku znalezienia na terenie Szkoły broni, materiałów wybuchowych, innych niebezpiecznych substancji lub przedmiotów, należy zapewnić bezpieczeństwo przebywającym na terenie Szkoły osobom, uniemożliwić dostęp osób postronnych do tych przedmiotów i wezwać Policję - tel. 997 lub 112.

XVII. Procedury ochrony dzieci przed treściami szkodliwymi i zagrożeniami w sieci Internet oraz utrwalonymi w innej formie

W przypadkach wystąpienia incydentu naruszenia bezpieczeństwa, zwłaszcza wobec naruszenia prawa, działania szkoły cechuje otwartość w działaniu, szybka identyfikacja problemu — określenie szkodliwych lub niezgodnych z prawem zachowań - i jego rozwiązywanie adekwatnie do poziomu zagrożenia, jakie wywołało w szkole. Dyrektor Szkoły oraz nauczyciele w swoich działaniach uwzględniają kontekst indywidualnych przypadków, szkolne i środowiskowe tło oraz reagują adekwatnie do poziomu odpowiedzialności i winy Dziecka.

W szkole stosuje się obligatoryjne działania interwencyjne w przypadku cyberprzemocy i stalkingu, będące następstwem wystąpienia zagrożenia:

- ❖ **działania wobec aktu/zdarzenia** - opis przypadku, ustalenie okoliczności zdarzenia, zabezpieczenie dowodów oraz monitoring po interwencyjny;
- ❖ **działania wobec uczestników zdarzenia** (ofiara - sprawca - świadek, rodzice);
- ❖ **działania wobec instytucji/organizacji/służb pomocowych i współpracujących** – Policji, wymiaru sprawiedliwości, służb społecznych.

Informacja o tym, że w szkole doszło do cyberprzemocy, może pochodzić z różnych źródeł i może być anonimowa. Osobą zgłaszającą fakt prześladowania może być **poszkodowany** Młodzień, jego **Rodzice** lub inni **Młodzień** – świadkowie zdarzenia, nauczyciele.

Sposób postępowania

- ❖ Osoba posiadająca wiedzę o zajściu powinna przekazać informację wychowawcy, który informuje o fakcie Pedagog szkolnego i Dyrektora.
- ❖ Pedagog szkolny i Dyrektor wspólnie z wychowawcą powinni dokonać analizy zdarzenia i zaplanować dalsze postępowanie.
- ❖ Do zadań Szkoły należy także ustalenie okoliczności zdarzenia i ewentualnych świadków.
- ❖ Nauczyciel informatyki w procedurze interwencyjnej, o ile to możliwe, zabezpiecza dowody i ustala tożsamość sprawcy cyberprzemocy.

Zabezpieczenie dowodów

- ❖ Wszelkie dowody cyberprzemocy powinny zostać zabezpieczone i zarejestrowane. Należy zanotować datę i czas otrzymania materiału, treść wiadomości oraz, jeśli to możliwe, dane nadawcy (nazwę użytkownika, adres e-mail, numer telefonu komórkowego itp.) lub adres strony www, na której pojawiły się szkodliwe treści czy profil.
- ❖ Zabezpieczenie dowodów nie tylko ułatwi dalsze postępowanie dostawcy usługi (odnalezienie sprawcy, usunięcie szkodliwych treści z serwisu), ale również stanowi materiał, z którym powinny zapoznać się osoby, których zaangażowanie w sprawę jest niezbędne, z poszanowaniem prawa do prywatności i intymności Dziecka.
- ❖ Szkoła podejmuje działania mające na celu identyfikację sprawcy cyberprzemocy.
- ❖ W sytuacji, kiedy ustalenie sprawcy nie jest możliwe, przy współudziale Rodziców (opiekunów prawnych) należy skontaktować się z dostawcą usługi w celu usunięcia z Sieci kompromitujących lub krzywdzących materiałów.
- ❖ W przypadku, gdy tożsamości sprawcy nie uda się ustalić, należy skontaktować się z Policją
- ❖ Należy bezwzględnie skontaktować się z Policją, w przypadku, gdy zostało złamane prawo

Działania wobec sprawcy cyberprzemocy

- ❖ W przypadku, gdy sprawca cyberprzemocy jest znany i jest on Uczniem Szkoły, Pedagog szkolny powinien podjąć następujące działania:
 - przeprowadzić rozmowę z Uczniem, której celem jest ustalenie okoliczności zajścia, wspólnie zastanowić się nad jego przyczynami i poszukać rozwiązania sytuacji konfliktowej;
 - omówić z Uczniem skutki jego postępowania i poinformować o konsekwencjach regulaminowych, które zostaną wobec niego zastosowane;
 - zobowiązać sprawcę do zaprzestania swojego działania i usunięcia z Sieci szkodliwych materiałów;
 - ustalić ze sprawcą sposób zadośćuczynienia wobec ofiary cyberprzemocy.
- ❖ Jeśli w zdarzeniu brała udział większa grupa Uczniów, należy rozmawiać z każdym z nich z osobna, zaczynając od lidera grupy.
- ❖ Nie należy konfrontować sprawcy i ofiary cyberprzemocy.
- ❖ Rodzice sprawcy zostają poinformowani o przebiegu zdarzenia i zapoznani ze zgromadzonym materiałem, a także z decyzją w sprawie dalszego postępowania i podjętych przez szkołę środków dyscyplinarnych wobec ich Dziecka.
- ❖ We współpracy z rodzicami można opracować projekt kontraktu dla Dziecka, określającego zobowiązania Ucznia, Rodziców i przedstawiciela Szkoły oraz konsekwencje nieprzestrzegania przyjętych wymagań i terminy realizacji zadań zawartych w umowie.

- ❖ Wobec sprawcy cyberprzemocy szkoła stosuje kary zawarte Statucie Szkoły.

Działania wobec ofiary cyberprzemocy

- ❖ Ofiara cyberprzemocy otrzymuje w Szkole pomoc psychologiczno-pedagogiczną udzielaną przez Pedagogą, Psychologą, Pedagogą specjalnego.
- ❖ W strategii działań pomocowych uczniów - ofiara powinien otrzymać wsparcie psychiczne oraz poradę, jak ma się zachować, aby zapewnić sobie poczucie bezpieczeństwa i nie doprowadzić do eskalacji prześladowania.
 - Podczas rozmowy z Uczniem – ofiarą cyberprzemocy należy zapewnić go, że dobrze zrobił mówiąc pracownikowi o tym, co go spotkało. Pedagog szkolny powinien zapewnić Ucznia o tym, że w Szkole nie jest tolerowana żadna forma przemocy oraz że zostanie uruchomiona procedura interwencyjna;
 - Pracownik (pedagog) podczas rozmowy z Uczniem powinien poradzić, aby:
 - Nie utrzymywał kontaktu ze sprawcą, nie odpowiadał na maile, telefony itp.
 - Nie kasował dowodów: e-maili, SMS-ów, MMS-ów, zdjęć, filmów i przedstawił je Tobie lub innej osobie dorosłej.
 - Zastanowił się nad zmianą swoich danych kontaktowych w komunikatorach, zmianą adresu e-mail, numeru telefonu komórkowego itp.
 - Jeśli korzysta z komunikatora, to ustawił go tak, żeby nikt spoza listy kontaktów nie mógł się z nim połączyć.
- ❖ Po zakończeniu interwencji wychowawca wraz z osobą udzielającą pomocy monitorują sytuację Ucznia sprawdzając, czy nie są wobec niego podejmowane dalsze działania przemocowe bądź odwetowe ze strony sprawcy.
- ❖ Rodzice Dziecka będącego ofiarą cyberprzemocy zostają poinformowani o problemie, podjętych działaniach szkoły i w miarę potrzeb, otrzymują wsparcie i pomoc specjalistów.
- ❖ Szkoła otacza osoby uczestniczące w ustaleniu przebiegu zajęcia i świadków zdarzenia opieką psychologiczno- pedagogiczną
- ❖ Osoba, której uczeń zaufał informując o cyberprzemocy, ma obowiązek postępować tak, by swoim zachowaniem i działaniem nie narazić na krzywdę świadka zgłaszającego problem.
- ❖ Osoby uczestniczące w wyjaśnieniach zdarzenia (Wychowawca, Pedagog, Dyrektor) zobowiązane są do sporządzenia notatki służbowej z rozmów ze sprawcą, poszkodowanym, ich rodzicami oraz świadkami zdarzenia (wzór notatki stanowi **Załącznik nr 4** do niniejszych standardów).
- ❖ Jeśli zostały zabezpieczone dowody cyberprzemocy, należy je również włączyć do dokumentacji pedagogicznej (wydruki, opis, itp.). – sposób zabezpieczenia dowodów należy przeprowadzić zgodnie z zapisami Rozdziału XIV akapit „Zabezpieczenie dowodów”.
- ❖ Jeśli rodzice sprawcy cyberprzemocy odmawiają współpracy lub nie stawiają się do szkoły, a uczeń nie zaniechał dotychczasowego postępowania, Dyrektor Szkoły powinien pisemnie powiadomić o zaistniałej sytuacji sąd rodzinny, szczególnie jeśli do szkoły napływają informacje o innych przejawach demoralizacji Dziecka.
- ❖ W sytuacji, gdy szkoła wykorzysta wszystkie dostępne jej środki wychowawcze (rozmowa z rodzicami, konsekwencje regulaminowe wobec Ucznia, spotkania z Pedagogiem, itp.), a ich zastosowanie nie przynosi pożądanych rezultatów, Dyrektor powinien zwrócić się do sądu rodzinnego z zawiadomieniem o podjęcie odpowiednich środków wynikających z ustawy o postępowaniu w sprawach nieletnich.
- ❖ W przypadku szczególnie drastycznych aktów agresji z naruszeniem prawa, Dyrektor Szkoły zobowiązany jest zgłosić te fakty Policji i do Sądu Rodzinnego.

Współpraca z Policją

W ramach ogólnej współpracy Szkoły z Policją mogą być organizowane:

- ❖ spotkania Pedagogów szkolnych, nauczycieli, Dyrektora Szkoły z zaproszonymi specjalistami ds. nieletnich dotyczące zagrożeń cyberprzemocą w środowisku lokalnym.
- ❖ spotkania Młodzieży szkolnej z udziałem policjantów m.in. na temat odpowiedzialności nieletnich za popełniane czyny karalne, na temat zasad bezpieczeństwa oraz sposobów unikania zagrożeń związanych z cyberprzemocą.
- ❖ wspólny udział (Szkoły i Policji) w lokalnych programach profilaktycznych, związanych z zapewnieniem bezpieczeństwa Uczniom oraz zapobieganiem przemocy/cyberprzemocy i przestępczością nieletnich.

Zagrożenia związane z nieodpowiedzialnymi wyzwaniem na portalach społecznościowych

Ochrona dzieci przed nieodpowiedzialnymi wyzwaniem na portalach społecznościowych to ważne zadanie, które wymaga współpracy szkoły, rodziców i społeczności szkolnej. W przypadku, gdy dzieci/uczniowie uczestniczą w nieodpowiedzialnych wyzwaniach na portalach społecznościowych, szkoła powinna podjąć szybkie i skuteczne działania w celu zaradzenia problemowi.

- ❖ **Natychmiastowe środki zaradcze:**
 - Skontaktuj się z Uczniami, którzy są zaangażowani w nieodpowiedzialne wyzwania, aby zrozumieć, dlaczego uczestniczą w tych działaniach.
 - Przeprowadź rozmowy indywidualne, aby ocenić ich świadomość konsekwencji i edukować ich na temat potencjalnych zagrożeń.
- ❖ **Zawiadomienie rodziców:**
 - Poinformuj rodziców o zaistniałej sytuacji. Zapewnij im pełną informację na temat działań ich dzieci w Internecie.
 - Zaproponuj spotkanie, aby omówić sytuację i wspólnie opracować plan działania.
- ❖ **Wsparcie psychologiczne:**
 - Wspieraj Uczniów emocjonalnie i psychologicznie, zwłaszcza jeśli uczestnictwo w nieodpowiedzialnych wyzwaniach miało negatywny wpływ na ich samopoczucie.
 - Skieruj ich do specjalistów, jeśli będzie to konieczne.
- ❖ **Edukacja i świadomość:**
 - Zorganizuj specjalne lekcje edukacji medialnej, aby uświadomić Uczniom konsekwencje ich działań on-line.
 - Zachęć do wspólnego refleksyjnego spojrzenia na używanie mediów społecznościowych i konieczność odpowiedzialnego korzystania z nich.
- ❖ **Korekta zachowań:**
 - Wprowadź korekcyjne środki, takie jak ograniczenie dostępu do mediów społecznościowych w szkole, jeśli to konieczne.
 - Stosuj kary lub nagrody w zależności od konkretnych okoliczności, aby podkreślić znaczenie odpowiedzialnego zachowania.

- ❖ **Współpraca z platformami społecznościowymi:**
 - Zgłoś nieodpowiedzialne działania do administratorów platform społecznościowych.
 - Współpracuj z przedstawicielami tych platform w celu podjęcia dodatkowych kroków w kierunku ochrony dzieci.

- ❖ **Zaplanowane działania prewencyjne:**
 - Wprowadź stałe programy edukacyjne dotyczące bezpiecznego korzystania z mediów społecznościowych.
 - Regularnie monitoruj aktywność dzieci on-line i podejmuj działania prewencyjne przed pojawieniem się nieodpowiedzialnych zachowań.

- ❖ **Współpraca z lokalnymi organami ścigania:** W przypadku poważnych naruszeń lub sytuacji wymagających ścigania prawnego, współpracuj z lokalnymi organami ścigania.

- ❖ **Przeciwdziałanie presji społecznej:**
 - Przeciwdziałaj presji społecznej, tworząc atmosferę akceptacji i wsparcia w szkole.
 - Zachęcaj dzieci do dzielenia się pozytywnymi treściami on-line, aby skierować uwagę na konstruktywne aspekty mediów społecznościowych.

- ❖ **Opracowanie polityki szkolnej:**
 - Aktualizuj politykę szkolną dotyczącą korzystania z mediów społecznościowych, uwzględniając nowe wyzwania i zagrożenia.
 - Konsultuj się z nauczycielami, dziećmi/uczniami i rodzicami w celu stworzenia skutecznych wytycznych.
 - Ważne jest, aby działać kompleksowo, angażując zarówno dzieci, jak i rodziców, oraz współpracując z lokalnymi społecznościami w celu skutecznej prewencji i zarządzania sytuacją.

Ważne jest, aby działać kompleksowo, angażując zarówno Uczniów, jak i rodziców, oraz współpracując z lokalnymi społecznościami w celu skutecznej prewencji i zarządzania sytuacją.

XVIII. Procedura Niebieskiej Karty

Procedura „Niebieskie Karty” jest procedurą interwencji obejmującą działania wielu służb, mającą na celu zatrzymanie przemocy domowej oraz zapewnienie bezpieczeństwa osobie podejrzanego, że jest dotknięta przemocą domową. Członkowie grupy diagnostyczno-pomocowej, współpracując ze sobą opracowują plan pomocy dostosowany do potrzeb rodziny, udzielając jej wszechstronnego i kompleksowego wsparcia w jego realizacji.

Podmiotami zobowiązanymi do działania w ramach procedury „Niebieskie Karty” są przedstawiciele:

- ❖ Jednostek Pomocy Społecznej,
- ❖ Gminnych Komisji Rozwiązywania Problemów Alkoholowych,
- ❖ Policji,
- ❖ Oświaty,
- ❖ Ochrony zdrowia.

Wymienione podmioty są uprawnione i zarazem zobowiązane do prowadzenia procedury „Niebieskiej Karty” w każdym przypadku uzasadnionego podejrzenia zaistnienia przemocy w rodzinie. Procedura „Niebieskie Karty” nakłada na Szkołę określone zadania w przypadku uzasadnionego podejrzenia o stosowanie wobec Dziecka przemocy domowej.

Procedurę Niebieskiej Karty należy wszcząć na podstawie samego uzasadnionego podejrzenia zaistnienia przemocy w rodzinie chociażby nieopartego żadnymi dowodami (art. 9d ust. 4 ustawy), ale już dalsze prowadzenie procedury wymaga uzasadnionego podejrzenia stosowania przemocy wobec członków rodziny (art. 9d ust. 2 ustawy).

Pracownik zauważający niepokojące symptomy lub jest świadkiem krzywdzenia ma obowiązek reagować. W takim przypadku pracownik zobowiązany jest poinformować Dyrekcję, Wychowawcę Dziecka oraz Pedagogę o zaistniałej sytuacji.

Procedura Niebieskiej Karty:

- ❖ „Niebieską Kartę” zakłada Dyrektor szkoły i Pedagog szkolny, którzy stwierdzają, że w rodzinie Dziecka dochodzi do przemocy. Czynności poprzedzające założenie „Niebieskiej Karty” opisane są w Rozdziale IX – XIV.
- ❖ Wszczęcie procedury następuje poprzez wypełnienie formularza „Niebieska Karta – A” w obecności osoby, co do którego istnieje podejrzenie, że jest dotknięta przemocą w rodzinie;
- ❖ W przypadku podejrzenia stosowania przemocy w rodzinie wobec niepełnoletniego, czynności podejmowane i realizowane w ramach procedury, przeprowadza się w obecności rodzica, opiekuna prawnego lub faktycznego. Jeżeli osobami, wobec których istnieje podejrzenie, że stosują przemoc w rodzinie wobec Dziecka są rodzice, opiekunowie prawni lub faktyczni, działania z udziałem dziecka przeprowadza się w obecności pełnoletniej osoby najbliższej.
- ❖ Działania z udziałem dziecka, co do którego istnieje podejrzenie, że jest dotknięty przemocą w rodzinie, powinny być prowadzone w miarę możliwości w obecności Pedagoga szkolnego. Po

wypełnieniu formularza „Niebieska Karta – A” osobie, co do którego istnieje podejrzenie, że jest dotknięta przemocą w rodzinie, przekazuje się formularz „Niebieska Karta –B”;

- ❖ W przypadku, gdy przemoc w rodzinie dotyczy niepełnoletniego, formularz „Niebieska Karta – B” przekazuje się rodzicowi, opiekunowi prawnemu lub faktycznemu albo osobie, która zgłosiła podejrzenie stosowania przemocy w rodzinie (formularza „Niebieska Karta – B” nie przekazuje się osobie, wobec której istnieje podejrzenie, że stosuje przemoc w rodzinie);
- ❖ Wypełniony formularz „Niebieska Karta –A” szkoła przekazuje przewodniczącemu Zespołu interdyscyplinarnego do spraw przeciwdziałania przemocy w rodzinie, w terminie nie później niż 7 dni od wszczęcia procedury.

Podstawa prawna:

- ❖ Ustawa z dnia 29 lipca 2005 r. o przeciwdziałaniu przemocy domowej (Dz. U. z 2021 r. poz. 1249 ze zm.)
- ❖ Rozporządzenie Rady Ministrów z dnia 6 września 2023 r. w sprawie procedury "Niebieskie Karty" oraz wzorów formularzy "Niebieska Karta".

XIX. Monitoring stosowania Standardów Ochrony Małoletnich

Dyrektor ZST w Kartuzach **wyznacza Pedagog Szkolnego i Psychologa Szkolnego** jako osobę odpowiedzialną za Standardy Ochrony Małoletnich. Do obowiązków Pedagoga Szkolnego należy:

- ❖ monitorowanie realizacji Standardów,
- ❖ reagowanie na sygnały naruszenia niniejszych Standardów,
- ❖ prowadzenie rejestru zgłoszeń,
- ❖ proponowanie zmian z niniejszych standardach.

Pedagog Szkolny zobowiązany jest przeprowadzać raz w roku ankietę monitorującą poziom realizacji wewnętrznych procedur ochrony Dzieci przez krzywdzeniem. Pracownicy szkoły mogą proponować zmiany w procedurach oraz wskazywać naruszenia procedur. Pedagog dokonuje opracowania wypełnionych przez pracowników szkoły ankiet. Sporządza na tej podstawie raport z monitoringu, który następnie przekazuje Dyrektorowi Szkoły.

Dyrektor ZST w Kartuzach w razie potrzeby wprowadza do Standardów niezbędne zmiany i ogłasza pracownikom szkoły nowe brzmienie. Podczas zebrań Rady Pedagogicznej Dyrektor Szkoły, Pedagog Szkolny przypominają pracownikom o obowiązujących w Szkole procedurach oraz zasadach.

XX. Sposób dokumentowania i zasady przechowywania ujawnionych lub zgłoszonych incydentów lub zdarzeń zagrażających dobru małoletniego

W każdym z powyższych przypadków zakładana jest **Karta interwencji**. Kartę interwencji zakłada i prowadzi wychowawca lub osoba, której dziecko zgłosiło przemoc. Kartę oraz inne dokumenty zgromadzone w danej sprawie załącza się do dokumentacji osobowej dziecka.

Zasady i okres przechowywania dokumentów dzieci określa Polityka ochrony danych osobowych obowiązująca w Szkole.

XXI. Zasady udostępniania Standardów Ochrony Małoletnich

Ogłoszenie Standardów Ochrony Małoletnich następuje w sposób dostępny **dla pracowników**, w szczególności poprzez umieszczenie Standardów na tablicy ogłoszeń dla pracowników, w tym w pokojach nauczycielskich oraz poprzez przesłanie jej tekstu drogą elektroniczną, w tym przez dziennik elektroniczny.

Rodzice/opiekunowie dzieci zostają poinformowani o Standardach Ochrony Małoletnich poprzez dziennik elektroniczny.

Dzieci zostają poinformowani o wejściu w życie Standardów Ochrony Małoletnich przez dziennik elektroniczny oraz poprzez umieszczenie Standardów na tablicy ogłoszeń dla uczniów. Dla Uczniów zostaje ogłoszona skrócona wersja Standardów zawierająca istotne informacje dla małoletnich.

Załącznik nr 1 – Karta interwencji

1. Imię i nazwisko Ucznia		
2. Przyczyny interwencji (forma krzywdzenia)		
3. Osoba zawiadamiająca o podejrzeniu krzywdzenia		
4. Opis działań podjętych przez Pedagoga.	Data	Działanie
5. Spotkanie z opiekunami Dziecka	Data	Opis spotkania
6. Forma podjętej interwencji (zakreślić właściwe)	<ul style="list-style-type: none"> • Zawiadomienie o podejrzeniu popełnienia przestępstwa, • Wniosek o wgląd w sytuację Dziecka/rodziny, • Inny rodzaj interwencji. Jaki? : 	
7. Dane dotyczące interwencji (nazwa organu, do którego zgłoszono interwencję) i data interwencji.		
8. Wyniki interwencji: działania organów wymiaru sprawiedliwości, jeśli jednostka uzyskała informację o wynikach/działaniach jednostki/działania rodziców	Data	Działanie

Załącznik nr 2 – Oświadczenie o niekaralności i zobowiązaniu do przestrzegania podstawowych zasad ochrony Dzieci

.....

(Miejscowość, data)

Ja, PESEL
oświadczam, że nie byłem/em skazany za przestępstwo przeciwko wolności seksualnej i obyczajności,
i przestępstwa z użyciem przemocy na szkodę małoletniego i nie toczy się przeciwko mnie żadne
postępowania karne ani dyscyplinarne w tym zakresie.

Ponadto oświadczam, że zapoznałem się z zasadami ochrony Małoletnich obowiązującymi w ZST
w Kartuzach i zobowiązuje się do ich przestrzegania.

.....

(podpis)

Załącznik nr 3 – Monitoring standardów – ankieta

ANKIETA

dla pracowników dotycząca stosowania standardów ochrony małoletnich

l. p.	Pytanie	Tak	Nie
1.	Czy zna Pani/Pan dokument Standardy ochrony dzieci przed krzywdzeniem - Procedury wewnętrzne regulujące ochronę małoletniego przez krzywdzeniem?		
2.	Czy zapoznała się Pani/Pan z treścią tego dokumentu?		
3.	Czy stosuje Pani/Pan w swojej pracy zapisy tego dokumentu?		
4.	Czy Pani/Pana zdaniem w jednostce przestrzegana jest Polityka ochrony dzieci przed krzywdzeniem?		
5.	Czy zaobserwowała Pani/Pan naruszenie zasad zawartych w Polityce ochrony małoletnich przez innego pracownika?		
6.	Czy potrafi Pani / Pan rozpoznawać objawy krzywdzenia dzieci?		
7.	Czy potrafi Pani / Pan rozpoznawać czynniki ryzyka krzywdzenia dzieci?		
8.	Czy zna Pani / Pan prawne aspekty ochrony małoletnich?		
9.	Czy potrafi Pani / Pan rozpoznawać przemoc rówieśniczą?		
10.	Czy potrafi Pani / Pan rozpoznawać przemoc domową?		
11.	Czy zna Pani/Pan procedury ochrony dzieci przed treściami szkodliwymi i zagrożeniami w sieci Internet oraz utrwalonymi w innej formie przyjęte w jednostce?		
12.	Czy zna Pani/Pan zagrożenia w sieci?		
13.	Czy potrafi Pani / Pan rozpoznawać cyberprzemoc?		
14.	Czy stosuje Pani / Pan działania profilaktyczne przed krzywdzeniem? Jeżeli tak to jakie:		
15.	Czy wie Pani/Pan jak reagować na objawy krzywdzenie dzieci?		
16.	Czy wie Pani/Pan do kogo zgłaszać objawy krzywdzenie dzieci?		
17.	Czy wie Pani/Pan kto odpowiada w jednostce za zgłaszanie do Policji lub prokuratury zawiadomień o możliwości popełnienia przestępstwa?		
18.	Czy wie Pani/Pan kto odpowiada w jednostce za zgłaszanie do sądu rodzinnego wniosku o wgląd w sytuacje rodziny?		

19.	Czy wie Pani/Pan kto odpowiada w jednostce za uruchomienie procedury „Niebieskiej Karty”?		
20.	Czy wie Pani/Pan gdzie w jednostce zostały udostępnione (fizycznie lub w sieci) dokumenty związane ze Standardami ochrony małoletnich przed krzywdzeniem?		
21.	Czy wie Pani/Pan gdzie w jednostce zostały zamieszczone wersje skrócone Standardy dla małoletnich?		
22.	Czy ma Pani/Pan jakieś uwagi/ poprawki/ sugestie dotyczące jest Standardów ochrony małoletnich? Jeśli tak proszę wymienić: 		
23.	Czy udostępnia Pani/Pan materiały edukacyjne dla dzieci/uczniów dotyczące na temat przeciwdziałania krzywdzeniu i zapewniania bezpieczeństwa dzieci?		
24.	Czy otrzymała Pani/Pan scenariusze zajęć, na podstawie których może prowadzić zajęcia na temat przeciwdziałania krzywdzeniu i zapewniania bezpieczeństwa dzieci?		
25.	Czy prowadzi Pani /Pan zajęć, na podstawie których pracownicy mogą prowadzić warsztaty na temat przeciwdziałania krzywdzeniu i zapewniania bezpieczeństwa dzieci?		
26.	Czy przeprowadzała Pani/Pan zajęcia w zakresie praw dziecka, ochrony przed przemocą i wykorzystywaniem (w tym również w Internecie)		
27.	Czy jednostka udostępnia dzieciom materiały edukacyjne (broszury, ulotki, książki) dotyczące ich praw, ochrony przed zagrożeniami przemocą i wykorzystywaniem?		
28.	Czy uzyskała Pani /Pan dostęp do danych kontaktowych placówek zapewniających pomoc i opiekę w trudnych sytuacjach życiowych oraz do przydatnych informacji dotyczących możliwości podnoszenia umiejętności wychowawczych i ochrony dzieci przed krzywdzeniem?		
29.	Czy w jednostce wyeksponowane są informacje dla dzieci na temat możliwości uzyskania pomocy w trudnej sytuacji, w tym numery bezpłatnych telefonów zaufania dla małoletnich?		
30.	Czy przekazywała Pani/Pan rodzicom informacji o Standardach obowiązujących w jednostce lub inne informacje dotyczące ochrony małoletnich przed krzywdzeniem? Jeżeli tak to jakie, oprócz Standardów ?		

Załącznik nr 4 – Wzór notatki służbowej

.....
(miejscowość, data)

NOTATKA SŁUŻBOWA

Dnia w
(miejsce)

o godzinie odbyło się spotkanie w którym uczestniczyli:

- 1)
- 2)
- 3)

Tematyka spotkania obejmowała:

.....
.....
.....

Ustalono:

.....
.....

.....
(podpis, stanowisko służbowe)

Załącznik nr 5 – Oświadczenie pracownika

Wzór. - Oświadczenie pracownika o zapoznaniu się z Standardami Ochrony Małoletnich

....., dnia

(imię i nazwisko)

.....

(stanowisko)

OŚWIADCZENIE

Ja niżej podpisana/y oświadczam, że zapoznałem/łam się z Standardami Ochrony Małoletnich w Zespole Szkół Technicznych w Kartuzach i przyjmuję je do realizacji.

.....

(czytelny podpis)

Załącznik nr 6 – zakres danych pracownika niezbędnych do sprawdzenia w Rejestrze Sprawców Przepięstw na Tle Seksualnym

Zakres danych pracownika niezbędnych do sprawdzenia w Rejestrze Sprawców Przepięstw na Tle Seksualnym.

(§ 14 rozporządzenia Ministra Sprawiedliwosci z 31 lipca 2017 r. w sprawie trybu, sposobu i zakresu uzyskiwania i udostępniania informacji z Rejestru z dostępem ograniczonym oraz sposobu zakładania konta użytkownika)

Pierwsze imię i nazwisko:

Data urodzenia:

Pesel:

Nazwisko rodowe:

Imię ojca:

Imię matki:

Rejestr dostępny jest na stronie: <https://rps.ms.gov.pl/>

Załącznik nr 7 – Wzór zawiadomienia o podejrzeniu popełnienia przestępstwa

....., dn.
(miejsowość, data)

.....
.....
(dane osoby składającej zawiadomienie)

Do
.....
.....
(dane jednostki Policji lub prokuratury)

ZAWIADOMIENIE o podejrzeniu popełnienia przestępstwa

Zawiadamiam o podejrzeniu popełnienia w dniu (data) w
..... (miejsce popełnienia przestępstwa) przestępstwa
..... (rodzaj przestępstwa) na rzecz
..... (osoba pokrzywdzona), przez
(dane sprawcy lub informacja, że sprawca nieznany) oraz wnoszę o wszczęcie w tej sprawie
postępowania przygotowawczego.

Uzasadnienie

[W uzasadnieniu powinien zostać uwzględniony dokładny opis stanu faktycznego, sytuacji związanej z popełnieniem przestępstwa: data, miejsce, okoliczności przestępstwa, świadkowie.]

.....
(podpis pokrzywdzonego lub osoby składającej
zawiadomienie)

Załączniki:

-

(należy wymienić tutaj dokumenty, do których odnosiliśmy się w uzasadnieniu)

Załącznik nr 8 – Wzór wniosku o wgląd w sytuację rodzinną dziecka

..... dnia

Sąd Rejonowy w

Wydział Rodzinny i Nieletnich

Wnioskodawca: *Imię i nazwisko lub nazwa instytucji*

reprezentowana przez:

adres do korespondencji:

WNIOSEK O WGLĄD W SYTUACJĘ RODZINNĄ DZIECKA

Niniejszym wnoszę o wgląd w sytuację małoletniego
(imię i nazwisko dziecka, data urodzenia), zamieszkałej/go w
przy ul. i wydanie
odpowiednich zarządzeń opiekuńczych.

Uzasadnienie:

Mając powyższe fakty na uwadze można przypuszczać, że dobro małoletniego
jest zagrożone a rodzice nie wykonują właściwie władzy rodzicielskiej. Dlatego wniosek o
wgląd w sytuację rodzinną małoletniej i ewentualne wsparcie rodziców jest uzasadniony.

.....
.....

(W uzasadnieniu powinny zostać uwzględnione dane osobowe dziecka oraz dane dotyczące rodziców/opiekunów dziecka. Ponadto należy zawrzeć informację na temat sytuacji w skutek, której np. popełniono przestępstwo wobec dziecka. W uzasadnieniu powinny się znaleźć także informacje dotyczące osób, które były/są świadkami zdarzeń. W końcowej części wniosku należy uwzględnić oczekiwania Państwa względem Sądu)

Mając na uwadze powyższe, wnoszę/wnosimy o podjęcie stosownych działań prawnych w celu
zabezpieczenia zdrowia i życia małoletniego.

.....

(imię i nazwisko osoby składającej wniosek)

Załącznik nr 9 – Plan pomocy dziecku

PLAN POMOCY DZIECKU

Dane dziecka lub ucznia:

Imię i nazwisko:

Klasa/grupa:

Rok szkolny:

.....

Wychowawca:

Imię i nazwisko:

.....

Plan opracowany na okres od do

Obszar obejmowany wsparciem	
Cele	
Sposoby wsparcia	
Formy pomocy jednostki (jeśli takie zostaną ustalone)	

Działania wspierające rodziców dziecka, ucznia	
Zakres współdziałania jednostki oświatowej z innymi podmiotami <i>(w zależności od potrzeb)</i>	

.....
(podpis osób/osoby przygotowującej plan)

.....
(podpis dyrektora)